

Leçon 5



La police orientée vers la communauté

Aperçu de la leçon

Objectif

Permettre à la Police des Nations unies (POLNU) de comprendre la portée et les concepts de base de la philosophie de la police orientée vers la communauté (POC, COP en anglais) dans le contexte du maintien et de la consolidation de la paix.

Pertinence

La Police des Nations unies est un service orienté vers la communauté. Elle est souvent déployée dans des environnements où la légitimité de la police est faible, fragile ou inexistante. L'une des tâches essentielles de la POLNU consiste à rétablir et à entretenir la confiance de la population à l'égard de sa propre police. La POLNU doit promouvoir le concept de police par consentement et encourager le public à devenir un partenaire dans la prévention et la détection de la criminalité au sein de leurs communautés. Nombre de ces tâches requièrent des connaissances, des aptitudes, de l'expérience et des compétences hautement spécialisées.

C'est pourquoi il est impératif que tous les policiers des Nations unies, déployés dans les missions de maintien de la paix et missions politiques spéciales, comprennent la philosophie ainsi que les aspects stratégiques et opérationnels de la police axée sur la communauté, afin d'aider les composantes police à remplir le rôle de police orientée vers la communauté qui leur a été confié, principalement en apportant un soutien opérationnel et en renforçant les capacités de la police du pays hôte et d'autres services chargés de l'application de la loi, ainsi que chaque fois que la POLNU est chargée de missions de police dans le cadre d'un mandat exécutif et d'autres tâches assurées par les services en charge de l'application des lois.

Cette session présente le concept de police orientée vers la communauté des Nations unies dans les environnements de conflit et d'après-conflit, ses quatre éléments essentiels, ses avantages et ses défis, et identifie les documents d'orientation de la POC.

Objectifs pédagogiques

- Expliquer le concept de POC
- Décrire les avantages de la POC
- Expliquer les quatre éléments essentiels de la POC
- Illustrer le processus de résolution de problèmes
- Identifier les défis liés à la mise en œuvre de la POC

Contenu de la leçon

- Qu'est-ce que la police orientée vers la communauté (POC) ?
- Principaux documents de référence
- Les avantages de la POC
- Quatre éléments essentiels de la POC
- Résolution des problèmes
- Mise en œuvre de la POC
- Contraintes, risques et défis

Plan de la leçon	
Qu'est-ce que la police orientée vers la communauté ?	Diapositives 5-10
Principaux documents de référence	Diapositive 11
Activité pédagogique 5.1 : Importance de l'implication de la communauté	Diapositive 12
Les avantages de la POC	Diapositive 13
Activité pédagogique 5.2 : POC vs. Police traditionnelle	Diapositive 14
Quatre éléments essentiels de la POC	Diapositives 15-23
Activité pédagogique 5.3 : Mobiliser les communautés	Diapositive 24
Résolution des problèmes	Diapositives 25-30
Mise en œuvre de la POC	Diapositives 31-34
Contraintes, risques et défis	Diapositive 35
Réflexion finales et conclusion	Diapositive 36

La leçon

Durée de la leçon : 120 minutes au total

45 minutes : présentation

75 minutes : échange interactif ou activité



Commencer la leçon

Pour un début de leçon interactif, envisagez les options suivantes :

- *Demandez aux apprenants s'ils ont déjà été déployés dans des opérations de maintien de la paix en tant que policiers des NU [UE, UA, OSCE, etc.]. Identifiez les participants qui peuvent contribuer en tant que personnes ressources. Invitez ceux qui ont de l'expérience à indiquer les missions, la durée du déploiement et le rôle spécifique qu'ils ont eu en mission.*
- *Demandez aux apprenants de :*
 - *Décrire quel type d'environnement on peut rencontrer dans une mission après-conflit du point de vue de la police.*

*Réponses attendues : travail dans des environnements peu familiers, les forces de l'ordre peuvent être défaillantes ou avoir perdu leur capacité d'action, violations généralisées des droits de l'homme, faible protection des civils et augmentation de la criminalité, extrémisme violent et terrorisme, effondrement général de l'État de droit et absence d'autorités publiques, corruption "institutionnalisée" et pratiques frauduleuses, **faible légitimité de la police.***
 - *Citer l'un des principaux objectifs des activités de la police des NU ?*

*Réponses attendues : restaurer ou créer la **confiance du public et la légitimité** pour garantir des services de police efficaces, efficaces, représentatifs, à l'écoute et responsables qui servent et protègent la population*
 - *Expliquer comment cet objectif peut être atteint.*

Réponses attendues : sur la base de la philosophie de la police orientée vers la communauté – être en contact avec le public, impliquer la communauté, répondre aux besoins de la communauté
- *Faites un débriefing pour dresser une liste des faits que le groupe connaît déjà au sujet de la POC. Notez les réponses sur le tableau de conférence pour vous y référer pendant la leçon.*
- *Passez la vidéo OSCE : Police orientée vers la communauté (3'56 minutes) et demandez aux participants si le contenu de la vidéo correspond à leurs connaissances en matière de police orientée vers la communauté. Pourquoi ou pourquoi pas ?*

Leçon 5 : Police orientée vers la communauté

- <https://www.osce.org/secretariat/107820>
- Remarque : la langue de la vidéo peut être changée en accédant à l'icône des paramètres, puis en sélectionnant sous-titres, traduction automatique, puis en sélectionnant la langue appropriée.

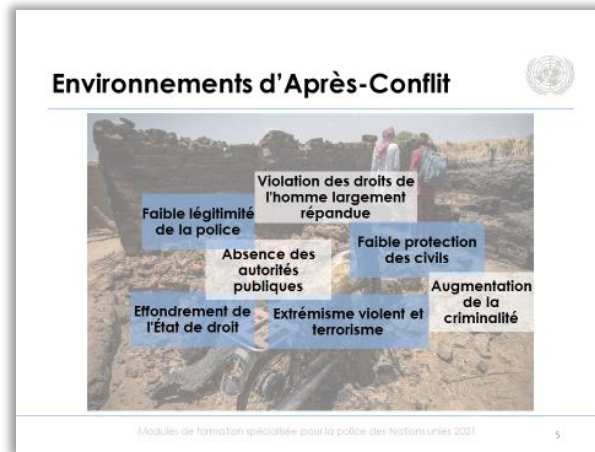
Introduisez les points suivants (en utilisant les diapositives d'introduction) :

- Objectif
- Pertinence
- Objectifs pédagogiques
- Contenu de la leçon

Notez le vocabulaire particulier de l'ONU. La formation comportera des mots, des termes et des phrases qui peuvent ne pas être familiers et/ou sembler bizarres. Note à l'apprenant : "Ne laissez pas le vocabulaire particulier vous empêcher d'apprendre". Tout au long de la formation, passez en revue les définitions des mots et expressions clés.

Qu'est-ce que la police orientée vers la communauté ?

Diapositive 5



Message clé : Les environnements de conflit et d'après-conflit sont souvent caractérisés par un effondrement total de l'État de droit, l'absence d'autorités étatiques et une faible légitimité de la police.

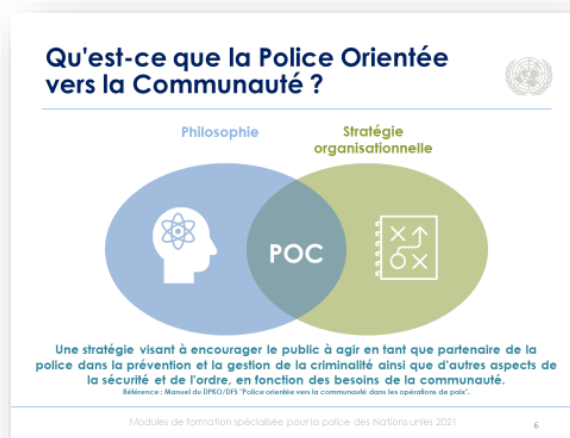
Le rôle de la police des Nations unies dans le maintien de la paix diffère fondamentalement de celui que la police assure au niveau national (voir leçon 1 « Présentation de la police des Nations unies »).

Les environnements de conflit et d'après-conflit sont souvent caractérisés par des violations généralisées des droits de l'homme, une faible protection des civils et une augmentation de la criminalité, de l'extrémisme violent et du terrorisme. Dans ces environnements, l'autorité, le pouvoir et les règles d'interaction sociale sont instables avec un effondrement général de l'état de droit, l'absence d'autorités étatiques et une faible légitimité de la police.

Cette situation, associée à des structures institutionnelles affaiblies, crée souvent un environnement propice à « l'opportunisme » de nature criminelle, à la corruption "institutionnalisée" et aux pratiques frauduleuses, tout en contribuant à la possibilité d'une prévalence de la grande criminalité et de la criminalité organisée, et à la persistance des facteurs souvent identifiés comme des causes profondes de conflit qui ont inévitablement un impact sur la sûreté et la sécurité des communautés et de la population dans son ensemble.

Les environnements d'après-conflit sont caractérisés par une faible légitimité de la police. L'adhésion/le respect est un élément indispensable de la mission de police. Une coopération étroite avec la communauté est la clé d'une police efficace et contribue à améliorer la confiance dans l'État pour assurer la sûreté et la sécurité des personnes.

Diapositive 6



Message clé : La POC est une stratégie visant à encourager le public à agir en tant que partenaire de la police dans la prévention et la gestion de la criminalité ainsi que dans d'autres aspects de la sécurité et de l'ordre public, basée sur les besoins de la communauté.

La police orientée vers la communauté est un effort de collaboration entre la police et la communauté qui identifie les problèmes de criminalité et d'atteintes à l'ordre public et implique tous les membres de la communauté dans la recherche de solutions à ces problèmes.

Le principe de la police orientée vers la communauté est que la police ne peut à elle seule contrôler la criminalité et les atteintes à l'ordre public et améliorer la qualité de vie des habitants.

La police orientée vers la communauté est à la fois une **philosophie** (une façon de penser) et une **stratégie organisationnelle** (une façon de mettre en œuvre cette philosophie).

L'accent n'est pas simplement mis sur la réaction face à un problème, mais sur la prévention de la criminalité et la résolution des problèmes de la communauté. Cette philosophie repose sur la conviction que la police et la communauté doivent travailler ensemble en tant que partenaires pour relever les défis contemporains.

Une police orientée vers la communauté efficace a un impact positif sur la réduction de la criminalité, la diminution de la menace criminelle et l'amélioration de la qualité de vie au sein de la communauté.



Demandez aux participants de définir ou de décrire la communauté. Après la discussion, montrez la diapositive suivante.

Diapositive 7

Définition de la communauté 



Un groupe de personnes, vivant souvent au même endroit, qui partagent une culture, une religion, une ethnie, des valeurs, des normes et des préoccupations communes

Modules de formation spécialisée pour la police des Nations unies 2021 7

La communauté est un groupe spécifique de personnes, vivant souvent dans une zone géographique définie, qui partagent une culture, une religion, une ethnie, des valeurs, des normes et des préoccupations communes et qui sont organisées dans une structure sociale en fonction des relations que la communauté a développées au cours d'une période donnée.

Le terme « communauté » comprend les lieux de travail, les écoles, les églises, les agences privées et publiques, les groupes sociaux et les sites de soins médicaux.

Diapositive 8



Conformément à la résolution 2185 (2014) du Conseil de sécurité¹, qui a été la première résolution autonome sur la police des Nations unies, et à la politique du DOMP-DAM sur les opérations de police dans les opérations de maintien de la paix et les missions politiques spéciales², le terme « police orientée vers la communauté » est défini comme suit :

« une stratégie visant à encourager le public à agir en tant que partenaire de la police dans la prévention et la gestion de la criminalité ainsi que dans d'autres aspects de la sécurité et de l'ordre public, basée sur les besoins de la communauté ».

Dans les environnements d'après-conflit, il peut être plus difficile de mettre en œuvre une police orientée vers la communauté. La police peut souffrir d'une faible légitimité, et la confiance est un élément indispensable du maintien de l'ordre. La police des Nations unies – dans toutes ses activités, opérations et interactions avec le public – doit agir sur la base de la philosophie de la police orientée vers la communauté dans son soutien à la police de l'État hôte et aux autres forces de l'ordre. Cette approche aidera la police des Nations unies à se rapprocher du public en renforçant la légitimité de la gouvernance formelle et en améliorant la satisfaction de la communauté à l'égard des services de police. Une plus grande confiance du public dans la police conduit à un

¹ <https://digitallibrary.un.org/record/783462?ln=en>

² DPKO-DFS Lignes directrices sur les opérations de police dans les opérations de maintien de la paix et les missions politiques spéciales de l'ONU, Réf. 2015.15, paragraphe 28
<https://police.un.org/en/policy-united-nations-police-peacekeeping-operations-and-special-political-missions-2014>

meilleur échange d'informations de qualité de la part du public, ce qui à son tour favorise une plus grande efficacité organisationnelle de la police.

La police a besoin du soutien de la communauté car sa capacité à maintenir la sécurité et à gérer la criminalité par l'application de la loi en s'appuyant exclusivement sur ses propres ressources est limitée.

La police orientée vers la communauté élargit le rôle de la police au-delà de la lutte contre la criminalité pour maintenir l'ordre et améliorer les conditions de vie des habitants. Alors que la police traditionnelle se caractérise par des réponses réactives à la criminalité, la police orientée vers la communauté met l'accent sur la résolution proactive des problèmes afin de prévenir et de contrôler la criminalité.

Diapositive 9

Exemple de POC : Bâtir la Confiance 



Objectif: Etablir et renforcer la confiance entre les chefs de district et la Police nationale congolaise (PNC) dans le cadre de la protection des civils.

Initiative: La MONUSCO a facilité une réunion entre les chefs de district et les hauts responsables de la PNC à Kalemie, dans la province du Tanganyika.

Modules de formation spécialisée pour la police des Nations unies 2021 9



Utilisez cette diapositive pour présenter un exemple de POC dans l'environnement des Nations unies (République Démocratique du Congo). Demandez aux participants d'identifier les éléments de la COP qu'ils voient dans cet exemple.

Afin d'instaurer et de renforcer la confiance entre les acteurs locaux et la Police nationale congolaise (PNC) dans le cadre de la protection des civils, la MONUSCO a facilité, en juin 2020, une réunion entre les chefs de district et les officiers supérieurs de la PNC à Kalemie, dans la province du Tanganyika.

La réunion a encouragé les initiatives locales et a favorisé la création d'un conseil local pour les services de sécurité de proximité. Les participants ont passé en revue les mesures de sécurité et les moyens par lesquels la population locale peut participer à une lutte plus efficace contre l'insécurité dans la ville de Kalemie.

Cette initiative est conforme aux interventions de la police de la MONUSCO, qui a évalué les stratégies de sécurité avec la PNC et les chefs des districts de Kalemie dans le cadre de la stratégie opérationnelle de lutte contre l'insécurité à Kalemie (SOLIKA) :

- Effectuer des patrouilles conjointes avec la PNC
- Création de numéros verts (gratuits)
- Installation de lampadaires pour éclairer les postes de police dans les coins reculés de la ville
- Mise en place de conteneurs servant de poste de police afin d'améliorer le professionnalisme et les conditions de travail

Source : <https://police.un.org/en/tanganyika-monusco-encourages-districts-leaders-to-collaborate-with-police-fight-against-insecurity>

Diapositive 10

Approche de la Police Orientée vers la Communauté



- Les problèmes communautaires nécessitent des solutions et un soutien communautaires
- Les questions de genre doivent être intégrées dans toutes les activités de la POC
- Respect et protection des droits de l'homme

Modules de formation spécialisée pour la police des Nations unies 2021

10

Message clé : Les problèmes de la communauté requièrent des solutions et un soutien de la part de la communauté.

Les problèmes de la communauté nécessitent des solutions et un soutien de la part de la communauté. La police des Nations unies peut être mandatée et engagée dans la création d'un environnement plus sûr où la communauté sera protégée pour assurer une paix durable. Un engagement plus large de la communauté aide la mission à concevoir de meilleures stratégies de protection pour garantir l'amélioration de la qualité de vie des personnes qu'elle est chargée de servir et de protéger. La POC reconnaît que les problèmes de la communauté nécessitent des solutions et un soutien de la part de la communauté.

La police des NU veille à ce que les mandats relatifs à l'égalité des genres et à « Femmes, Paix et Sécurité » soient intégrés dans toutes les activités de la police.

La police des Nations unies utilise l'analyse du genre et intègre les considérations de genre dans les aspects clés des opérations de la police des Nations unies, tels que l'évaluation, la planification, la gestion, la budgétisation et les programmes de développement des capacités pour la réforme de la police.

Elle promeut une représentation non discriminatoire et équitable des femmes qualifiées dans la police de l'État hôte à tous les niveaux et s'emploie activement à faire en sorte que les femmes au sein de la police de l'État hôte bénéficient des mêmes capacités et des mêmes possibilités d'évolution de carrière.

La police des Nations unies veille à ce que les femmes policières participent de manière équitable à la prise de décision dans le cadre du processus de réforme de la police.

Par exemple, les comités consultatifs peuvent être organisés géographiquement, mais ils peuvent également être basés sur des identités sociales, telles que les groupes ethniques et les religions, ou les professions, et doivent promouvoir l'équilibre entre les hommes et les femmes.

Les policiers de proximité doivent veiller à ce que les droits des femmes soient respectés au sein de la communauté dans son ensemble :

- Les femmes et les hommes doivent être invités et avoir la possibilité de participer et de s'exprimer librement.
- Sensibilisation supplémentaire pour accroître la participation des femmes. Des discussions séparées réservées aux femmes peuvent être nécessaires pour s'assurer que les femmes et les filles s'expriment ouvertement.
- Les publications relatives à l'événement (invitations, dépliants, ordre du jour, communiqué de presse, rapports, discours, etc.) doivent tenir compte de l'égalité entre les femmes et les hommes (par exemple, photographies représentant les deux genres).
- Des programmes réguliers de sensibilisation à la violence sexiste et à l'égalité des genres devraient être coordonnés par les responsables de la POC, les bailleurs bilatéraux, les ONG et/ou les agences humanitaires, ainsi que les parties prenantes de la communauté. La formation continue des hommes et des garçons est essentielle pour réduire la criminalité fondée sur le genre.
- Il est essentiel de soutenir ou d'aider à la création d'équipes d'intervention pour la sécurité des victimes ou de centres d'aide aux victimes afin d'apporter un meilleur soutien aux femmes victimes de crime et d'accroître la confiance dans la police.

Le respect et la protection des droits de l'homme constituent l'une des pierres angulaires de la POC.

La POC est guidée par l'obligation de respecter et de protéger les droits de l'homme, les normes, l'éthique et les standards en matière de prévention de la criminalité et de justice pénale. Tout soutien apporté à la police de l'État hôte doit être conforme à la politique des Nations unies en matière de diligence voulue en matière de droits de l'homme (voir leçon MFS n° 4).

La police des NU veille à ce que ses homologues des pays hôtes respectent pleinement leurs engagements en matière de droits de l'homme :

- Non-discrimination
- Interdiction de la torture
- Dans l'usage de la force, les arrestations et détentions.

Le BHCDH (bureau du Haut-Commissaire aux droits de l'homme) a identifié la POC comme une bonne pratique, aidant la police à garantir le respect des obligations en

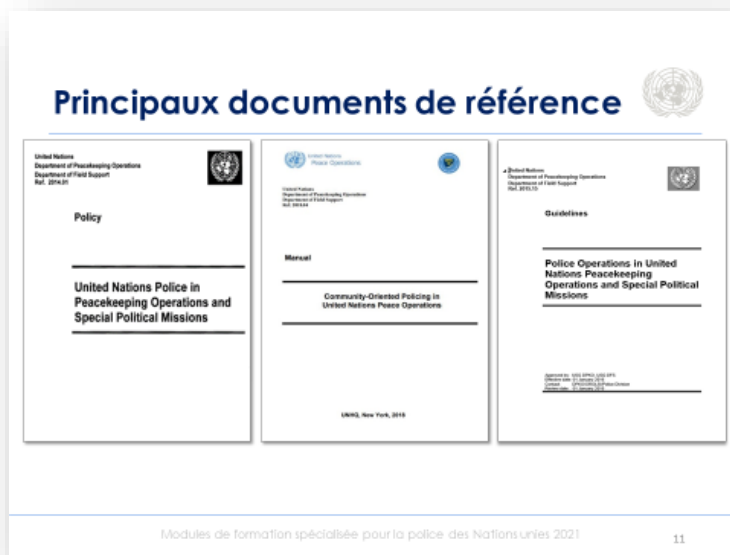
matière de droits de l'homme et à adhérer aux normes internationales dans le domaine de la justice pénale et de la prévention de la criminalité.

Le soutien apporté par les entités des Nations unies aux forces de sécurité non onusiennes doit être compatible avec les buts et principes de l'Organisation énoncés dans la Charte et avec les obligations qui lui incombent en vertu du droit international de respecter, de promouvoir et d'encourager le respect du droit international humanitaire, du droit des droits de l'homme et du droit des réfugiés.

L'aide des Nations unies ne peut être fournie lorsqu'il existe des motifs sérieux de croire qu'il existe un risque réel que les entités bénéficiaires commettent de graves violations du droit international humanitaire, des droits de l'homme ou du droit des réfugiés et que les autorités compétentes ne prennent pas les mesures correctives ou d'atténuation nécessaires.

Principaux documents de référence/d'orientation

Diapositive 11



Message clé : Les principaux documents de référence relatifs à la police orientée vers la communauté de la police des Nations unies sont les suivants :

- SEC ONU RES 1325 (2000)
- UN SEC RES 2185 (2014)
- UN SEC RES 2382 (2017)

- Politique générale du DOMP/DAM sur le rôle de la police des Nations unies dans les opérations de maintien de la paix et les missions politiques spéciales (Réf. 2014.01)
- Lignes directrices DOMP/DAM sur les opérations de police dans les missions de maintien de la paix et les missions politiques spéciales des NU (Réf. 2015.15)
- Manuel DOMP/DAM sur la police orientée vers la communauté dans les opérations de paix (Réf. 2018.04).

Politique générale sur le rôle de la police des Nations unies dans les opérations de maintien de la paix et les missions politiques spéciales (Réf. 2014.01).

La politique est conçue pour aider les composantes police à promouvoir l'état de droit et la sécurité publique et à assurer la sécurité des policiers déployés par les Nations unies. La politique est le cadre général de la hiérarchie des documents d'orientation et assure la cohésion des différents documents d'orientation.

Lignes directrices du DOMP/DAM sur les opérations de police dans les opérations de maintien de la paix et les missions politiques spéciales des Nations unies (Réf. 2015.15)

Ces lignes directrices sont conçues pour aider les composantes police à remplir les missions qui leur ont été confiées, notamment le soutien opérationnel à la police du pays hôte et aux autres organes chargés de veiller au respect de la loi, ainsi que les missions de police assurées de manière temporaire et les autres fonctions d'application de la loi, le cas échéant. Sauf indication contraire, les présentes lignes directrices partent du principe que la police des Nations unies a été mandatée pour exercer des fonctions de police de manière temporaire ou exécutives pendant que la police du pays hôte et d'autres services chargés de l'application de la loi se préparent à assumer ces responsabilités. L'objectif est de permettre la fourniture d'orientations sur une gamme complète de tâches que la police des Nations unies peut être amenée à remplir.

Manuel du DOMP/DAM sur la police orientée vers la communauté dans les opérations de paix (Réf. 2018.04.).

Ce manuel est conçu pour aider les composantes police à remplir le rôle de police orientée vers la communauté qui leur a été confié, principalement en fournissant un soutien opérationnel et en renforçant les capacités de la police du pays hôte et aux autres services chargés de l'application de la loi, ainsi que chaque fois que la police des NU est mandatée pour assurer des missions de police de manière temporaire et d'autres missions d'application de la loi. Sauf indication contraire, ce manuel part du principe que la Police des Nations unies a été mandatée pour fournir une assistance au renforcement des capacités de la police du pays hôte et des autres organes chargés de veiller au respect de la loi. L'objectif est de fournir des conseils sur l'ensemble des tâches que la Police des Nations unies peut être amenée à remplir à cet égard.

Activité d'apprentissage 5.1

L'importance d'impliquer la communauté

Objectif : Identifier en quoi impliquer la communauté dans la prévention et le contrôle de la criminalité est important

INSTRUCTIONS :

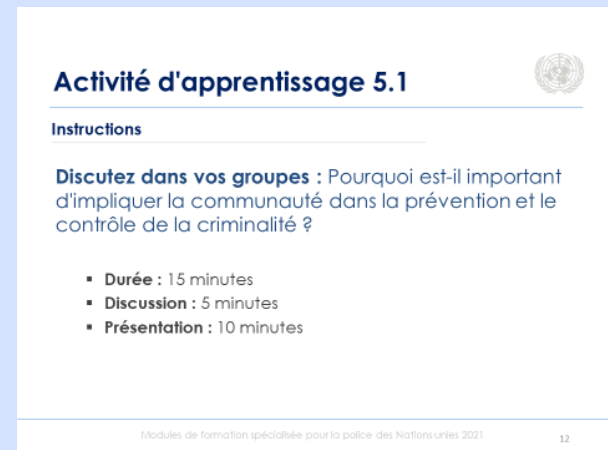
- Demandez aux participants de travailler en sous-groupes (4-5 par groupe).
- Demandez aux sous-groupes de discuter de l'importance d'impliquer la communauté dans la prévention et le contrôle de la criminalité.
- Demandez aux sous-groupes de résumer le contenu de leurs discussions et de le partager en session plénière avec les autres participants.

TEMPS : 15 minutes

- Discussion en sous-groupes : 5 minutes
- Présentations : 10 minutes

RESSOURCES

- Instructions pour l'activité d'apprentissage.
- Tableaux de conférence et marqueurs.



Activité d'apprentissage 5.1

Instructions

Discutez dans vos groupes : Pourquoi est-il important d'impliquer la communauté dans la prévention et le contrôle de la criminalité ?

- **Durée :** 15 minutes
- **Discussion :** 5 minutes
- **Présentation :** 10 minutes

Modules de formation spécialisée pour la police des Nations unies 2021 12



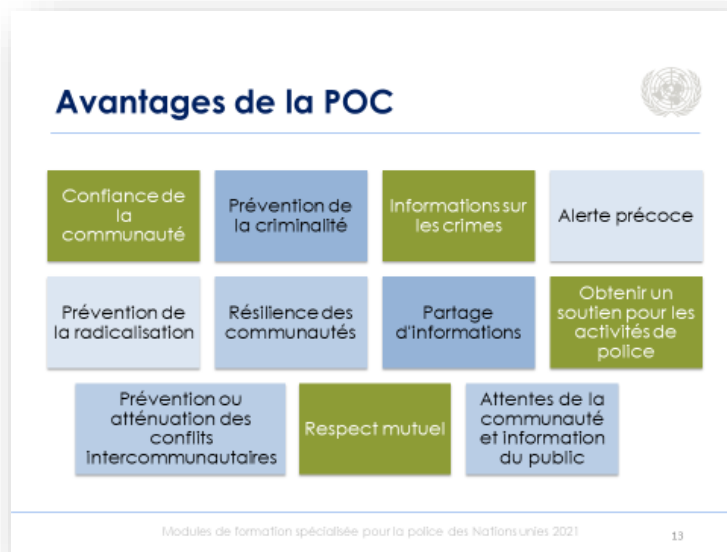
Note à l'attention du formateur : Renforcez les points suivants s'ils n'ont pas été mentionnés par les participants lors de la session plénière :

La police orientée vers la communauté repose sur la reconnaissance du fait que la police s'acquittera beaucoup mieux de sa responsabilité de protection de la société si elle peut compter sur le soutien du public. En s'assurant la coopération du public, la police obtient de meilleures informations sur la criminalité, de nouvelles ressources matérielles, un soutien moral pour ses activités et du respect. La coopération avec le public accroît la fiabilité et le respect de la police et l'aide donc à s'acquitter plus efficacement de ses tâches.

La police orientée vers la communauté reconnaît que la capacité de la police à maintenir la sécurité et à gérer la criminalité par l'application de la loi en se basant exclusivement sur ses propres ressources est limitée. Il n'y a pas assez de policiers pour dissuader efficacement et visiblement la criminalité ou répondre immédiatement en cas d'urgence.

Les avantages de la POC dans les situations de conflit et d'après-conflit

Diapositive 13



Message clé : La POC profite à la fois à la police et à la communauté dans le maintien de la sécurité et la gestion de la criminalité, en particulier dans les environnements de conflit et d'après-conflit. La coopération policière a également un impact vital sur d'autres activités de la police des NU, telles que le renforcement des capacités et le développement, la protection des civils, les opérations, le renseignement, etc.

Le manuel des Nations unies sur la police orientée vers la communauté dans les opérations de paix des Nations unies identifie les avantages de la coopération policière comme suit :

- Confiance de la communauté
- Prévention de la criminalité
- Informations sur les délits
- Alerte précoce
- Prévention de la radicalisation

- Résilience de la communauté
- Partage d'informations
- Obtenir un soutien pour les activités de police
- Prévention ou atténuation des conflits intercommunautaires
- Respect mutuel
- Attentes de la communauté et information du public

La confiance de la communauté. Lorsque la communauté collabore avec la police pour créer un environnement plus sûr, elle renforce la confiance et permet à la communauté de faire davantage confiance à la police et de moins la craindre. La communauté comprendra mieux les forces de l'ordre, ce qui l'aidera à respecter le travail de la police.

Prévention de la criminalité. Lorsqu'une communauté fait confiance à la police, elle est encouragée à identifier et à signaler ses préoccupations, par exemple les facteurs qui peuvent contribuer à troubler la paix ou qui peuvent donner lieu à des activités criminelles.

Informations sur les crimes. Pour dissuader les criminels potentiels en appliquant les lois, la police a besoin d'informations que seul le public peut lui fournir. Très peu de crimes sont traités par la police sans que le public ne fournisse d'informations. Dans la plupart des enquêtes criminelles, l'identité probable du coupable est généralement fournie par la victime ou des témoins – un nom, un lien avec la victime, une adresse, une description détaillée et un numéro d'une plaque d'immatriculation. Ces informations sont le point de départ de la plupart des enquêtes criminelles réussies. Sans elles, la police ne sait pas par où commencer.

Alerte précoce. Le public peut également fournir des informations sur les facteurs qui posent des problèmes à la police, telles que les familles à problèmes, les bars causant des nuisances, les récidivistes, les situations dangereuses, les comportements hostiles et agressifs, etc.

Prévention de la radicalisation. Les gens sont entraînés dans des mouvements radicaux et violents par des processus de manipulation et d'accompagnement (socialisation), souvent facilités par des facteurs personnels, émotionnels ou psychologiques, tels que l'aliénation, la recherche d'identité et de dignité, la vengeance pour des mauvais traitements antérieurs, la rupture de la communication entre les représentants de l'autorité et les jeunes, ainsi que par les « communautés virtuelles » sur les médias sociaux. Empêcher les gens de rejoindre des groupes extrémistes violents nécessite donc une analyse et une réflexion plus approfondies sur les fondements du tissu social des pays menacés par l'extrémisme violent (PNUD 2016).

La résilience de la communauté. La prévention de la criminalité dépend en grande partie de ce que le public fait pour lui-même en améliorant la résilience de sa propre

communauté face aux menaces criminelles. La police ne peut pas être partout, c'est le public qui l'est. La police orientée vers la communauté donne la priorité à l'éducation des gens sur les mesures qu'ils peuvent prendre pour se protéger, comme éviter les zones à forte criminalité, sécuriser leurs voitures, mettre en place des programmes de surveillance de quartier et installer des serrures et des systèmes d'alarme dans leurs maisons.

Partage d'informations. La recherche a montré que la police est plus efficace pour contrôler la criminalité lorsqu'elle dispose d'informations qui lui permettent de concentrer ses ressources sur des personnes ou des lieux particuliers. Grâce à une interaction étroite avec le public, la police apprend à distinguer les honnêtes citoyens des délinquants, et à identifier les zones à forte criminalité.

Obtenir un soutien pour le maintien de l'ordre public et d'autres activités d'application des lois. En consultant les communautés sur leurs besoins et leurs préoccupations, la police obtient un soutien pour les actions de maintien de l'ordre, telles que les contrôles aléatoires de l'alcoolémie des conducteurs de véhicules motorisés, l'interrogation des personnes dans la rue après un délit, accompagner le retour des enfants qui font l'école buissonnière chez leurs parents ou à l'école, les interventions dans les maisons facilitant l'usage de la drogue ou photographier les hommes sollicitant des prostituées dans les quartiers résidentiels.

Prévention ou atténuation des conflits intercommunautaires. La nécessité de prévenir ou d'atténuer les conflits intercommunautaires par la médiation et, en collaboration avec les agences spécialisées de l'équipe pays des Nations unies, de mettre en œuvre des mesures visant à s'attaquer à leurs causes profondes, est une question fréquemment soulevée. La POC peut permettre au sein des communautés en conflit d'exercer un effet de levier sur :

1. **La volonté** des autorités et des chefs traditionnels des communautés de jouer un rôle constructif dans la résolution pacifique des conflits intercommunautaires,
2. **Le renforcement** des mécanismes traditionnels et informels de résolution des conflits et un plus grand respect de ceux-ci,
3. **La volonté** des autorités et des autres parties au conflit d'assumer leurs responsabilités en matière de prévention ou de résolution des conflits intercommunautaires,
4. **L'accès au personnel des Nations unies** pour faciliter les efforts de médiation, ainsi que pour **mettre en œuvre des mesures qui s'attaquent aux causes profondes**, notamment en ce qui concerne les préoccupations en matière de sécurité des communautés,

Respect mutuel. La police orientée vers la communauté permet aux individus de donner leur avis et leur point de vue à la police. Elle permet aux communautés d'exprimer leurs préoccupations concernant certaines pratiques policières ou certains événements, ce qui permet à la fois à la police et à ces communautés d'examiner ces faits afin d'expliquer l'approche adoptée, d'apaiser les préoccupations ou de rechercher des solutions.

Attentes de la communauté et information du public. Les nouvelles initiatives de police orientées vers la communauté peuvent sembler parfois trop courtes pour permettre des résultats significatifs et, à l'occasion, peuvent n'apporter que peu d'avantages tangibles aux communautés. Avec le temps et aucun changement, cette situation est susceptible d'affecter la confiance et le respect de la communauté envers la police et les relations entre la police et la communauté peuvent se détériorer. En répondant aux attentes croissantes de la communauté, la police doit rapidement développer une approche consistant à expliquer ce qu'elle peut et ne peut pas faire et pourquoi.

Activité d'apprentissage

5.2

Police traditionnelle et police orientée vers la communauté

Objectif : Identifier les différences entre la police traditionnelle et la POC

INSTRUCTIONS :

- Demandez aux participants de travailler en sous-groupes (4-5 par groupe).
- Demandez aux sous-groupes de comparer la police traditionnelle à la POC.


DURÉE : 20 minutes

- Travail en sous-groupes : 10 minutes
- Discussion : 10 minutes

RESSOURCES

- Instructions pour l'activité d'apprentissage.
- Tableaux de conférence et marqueurs.

Activité d'apprentissage 5.2



Instructions

Discutez-en dans vos groupes : comparez les activités de police traditionnelle avec celles de la police orientée vers la communauté

- Durée : 20 minutes
- Discussion : 10 minutes
- Présentation : 10 minutes

Modules de formation spécialisée pour la police des Nations unies 2021 14



Note pour l'instructeur : Répartissez les participants en sous-groupes.

- 1^{ère} option : Discutez en sous-groupes, en notant les propositions dans la colonne correspondante du tableau de conférence.
- 2^{ème} option : Fournissez aux participants des notes autocollantes ou des fiches cartonnées, invitez les participants à écrire les différences sur ces notes ou fiches et ensuite de les placer dans la colonne correspondante sur la feuille de papier.
- Utilisez les informations suivantes pour débriefer l'activité.

Question	Police traditionnelle	POC
Qui est la police ?	Service gouvernemental chargé de l'application de la loi	La police est le public et le public est la police
Quel est l'objectif ?	Application de la loi, dissuasion, réaction aux incidents	Renforcement de la communauté, approche de résolution des problèmes, police proactive, prévention de la criminalité
Comment l'efficacité de la police est-elle mesurée ?	Par le taux de constatations et d'arrestations, le taux d'élucidations, la réduction du taux de criminalité	Par des taux de satisfaction du public, des rapports plus précis sur la criminalité et des objectifs à long terme de réduction de la criminalité, du désordre et de la menace criminelle.
Quelles sont les priorités les plus importantes ?	Les infractions graves (par exemple, les braquages de banque) et violentes	Quels que soient les problèmes qui perturbent le plus la communauté
De quoi la police s'occupe-t-elle en particulier ?	Incidents/infractions	Problèmes et préoccupations de la communauté
Qu'est-ce que le professionnalisme policier ?	Réponse rapide et efficace aux infractions graves et à la criminalité	Un engagement étroit avec la communauté
Structure organisationnelle	Centralisée	Décentralisée au sein de la communauté
Où se situent l'importance et la valeur de l'organisation ?	Avec les plus hauts gradés	L'accent est mis sur la valeur du rôle individuel, et non sur le grade

Leçon 5 : Police orientée vers la communauté

<i>Quel est le rôle du service de relations publiques avec les médias ?</i>	<i>Contrôler la diffusion de l'information et fournir des réponses aux médias</i>	<i>Favoriser des relations positives avec les médias et développer un canal de communication essentiel avec la communauté</i>
<i>Comment la police considère-t-elle les poursuites ?</i>	<i>Un objectif important</i>	<i>Un outil parmi d'autres</i>

Diapositive 15



Message clé : Le concept de POC de l'ONU est développé à partir de quatre éléments ou stratégies, conçus pour encourager la communauté à devenir des partenaires dans le contrôle et la prévention de la criminalité. Les quatre éléments essentiels de la POC sont les suivants 1. Consultation des communautés 2. Répondre aux communautés 3. Mobiliser les communautés 4. Résoudre les problèmes récurrents.

Le concept de POC des Nations unies est développé à partir de quatre stratégies principales, conçues pour encourager la communauté à devenir des partenaires dans le contrôle et la prévention de la criminalité. Les quatre éléments essentiels de la POC sont les suivants : 1. Consultation des communautés, 2. Répondre aux communautés, 3. Mobiliser des communautés, 4. Résolution des problèmes récurrents.

Consultation des communautés

Diapositive 16



Message clé : La consultation des communautés est un moyen important de démontrer que la police est au service du public.



Note pour l'instructeur : Pour rendre les diapositives suivantes interactives, divisez les participants en trois sous-groupes. Attribuez à chaque sous-groupe l'une des questions : QUOI ? QUI ? ou COMMENT ? Demandez aux groupes de discuter et de noter leurs résultats. Discutez des résultats en séance plénière. Puis, dans l'ordre, présentez les diapositives 17 à 21 pour les comparer aux résultats des groupes. Durée de l'exercice :

- Discussion en sous-groupes - 5 min
- Présentation en plénière - 5 min

La consultation des communautés est essentielle pour obtenir des informations régulières sur la criminalité, les troubles à l'ordre public et les menaces criminelles. En consultant les communautés, la police montre qu'elle se préoccupe des besoins des citoyens et établit une communication (écoute et échanges réciproques) pour hiérarchiser les problèmes et les approches nécessaires pour les résoudre.

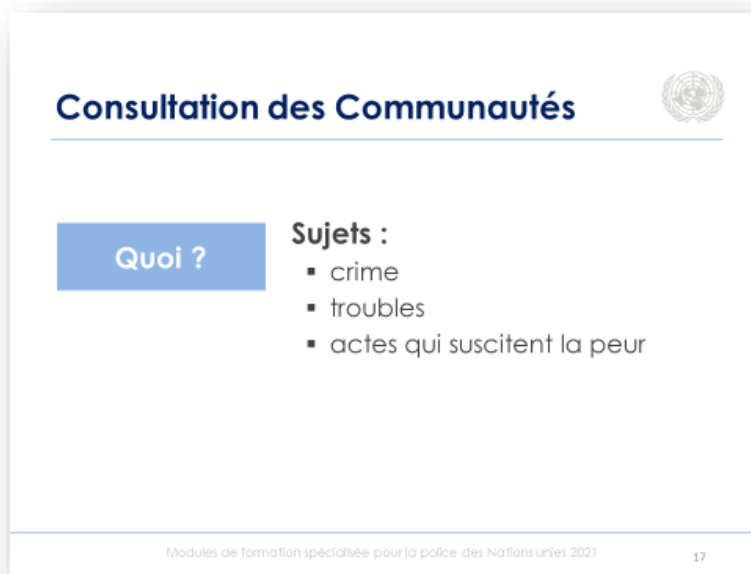
La communauté connaît mieux que la police ses propres préoccupations en matière de criminalité et d'autres problèmes de sécurité publique dans les quartiers, et sa contribution est essentielle pour une utilisation efficace des ressources de la police et des autres services chargés de l'application des lois. De même, il est important de consulter

directement les femmes et les jeunes filles pour évaluer les menaces particulières qu'elles rencontrent ou qui les inquiètent.

Pour garantir l'efficacité des consultations, la police des NU doit avoir une vision claire des trois questions : QUOI ? QUI ? et COMMENT ?

- QUOI : quel est l'objet de la consultation ?
- QUI la police consulte-t-elle ?
- COMMENT se déroule la consultation ?

Diapositives 17



Message clé : La police des NU consulte les communautés sur la criminalité, les troubles à l'ordre public et les menaces.

La police des NU mène des consultations avec les communautés et recueille des informations sur la criminalité, les troubles à l'ordre public et les menaces criminelles ou qui perturbent la communauté. Sur la base des consultations et des informations reçues, la police des NU procède à une analyse et élabore des solutions.

Diapositive 18

The slide is titled "Consultation des Communautés" and features the United Nations logo in the top right corner. A blue box on the left contains the text "Qui ?". To the right, under the heading "Principales parties prenantes :", there is a bulleted list: "conseils locaux", "services gouvernementaux", and "la communauté". At the bottom, there is a footer with the text "Modules de formation spécialisée pour la police des Nations unies 2021" and the number "18".


Message clé : Pour une approche plus concertée en vue de trouver des solutions, la police des Nations unies recueille des informations et les analyse en consultation avec les parties prenantes.

Pour une approche plus concertée en vue de trouver des solutions, la police des Nations unies recueille des informations et les analyse en consultation avec les partenaires, tels que :

- Les conseils/comités consultatifs locaux,
- Les services de l'État
- La communauté,

Les entités susmentionnées ne sont que quelques exemples de partenaires. Une attention particulière est accordée à la consultation des femmes et des jeunes filles.

Diapositives 19 et 20

Consultation des Communautés 

Qui ?

Principaux groupes citoyens :

- Associations de résidents
- Les acteurs économiques, tels que les banques, les commerçants, les chauffeurs de taxi et les propriétaires d'appartements
- Les prestataires ou organismes de services publics, tels que les hôpitaux, les refuges pour femmes battues, etc.
- Les dirigeants de groupes sociaux/ethniques, tels que les tribus en Afrique, et les immigrants partout dans le monde

Modules de formation spécialisée pour la police des Nations unies 2021 19

Consultation des Communautés 

Qui ?

Principaux groupes citoyens :

- Organisations de femmes et leurs dirigeantes
- Aînés des villages et des communautés
- Chefs religieux
- Groupes vulnérables - minorités visibles, personnes déplacées en interne, femmes et enfants, LGBTQI, personnes âgées, etc.
- Groupes marginalisés - toxicomanes, migrants
- Autres formations de groupes d'après-conflit possibles

Modules de formation spécialisée pour la police des Nations unies 2021 20

Les principaux groupes que la police doit consulter peuvent être les suivants :

- Associations de résidents de secteurs, telles que les lotissements et les quartiers
- Acteurs économiques, tels que les banques, les commerçants, les chauffeurs de taxi et les propriétaires d'appartements...
- Représentants ou structures des services publics, tels que les hôpitaux, les refuges pour femmes battues, etc.
- Dirigeants de groupes sociaux/ethniques, tels que les tribus dans plusieurs pays et les immigrants partout dans le monde
- Organisations de femmes et leurs dirigeantes
- « Anciens » du village et de la communauté

- Chefs religieux
- Groupes vulnérables - minorités visibles, personnes déplacées en interne, femmes et enfants, LGBTQI, personnes âgées, personnes handicapées, étrangers, réfugiés, demandeurs d'asile, etc.
- Groupes marginaux - toxicomanes, migrants
- Autres formations communautaires possibles d'après-conflit : communes (par exemple, anciens combattants), association de victimes de conflits, etc.

Bien que le travail avec les communautés puisse être extrêmement bénéfique pour la police, celle-ci doit être attentive à l'impact de ses activités sur les communautés elles-mêmes. Toutes les tranches/catégories des communautés doivent être consultées et impliquées.

Diapositive 21



Message clé : Les parties prenantes participent en fournissant des informations, en collaborant, en coordonnant et en établissant des partenariats avec divers groupes/forums communautaires sur les problèmes communautaires.

Les parties prenantes participent par le biais de :

- L'échange d'informations sur les sujets de préoccupation, y compris la criminalité et les circonstances qui génèrent la criminalité
- La collaboration
- La coordination et partenariat avec divers groupes/forums communautaires sur des problèmes communautaires. Par exemple : Être à l'écoute de la communauté, ce qui implique d'assister à des réunions ou à des événements locaux là où se trouvent les communautés, afin d'identifier les problèmes, les priorités communes et les préoccupations, et de tenir la communauté informée.

Un moyen efficace de mettre en œuvre la police orientée vers la communauté consiste à créer des comités consultatifs, soit

- À différents niveaux de l'organisation policière (local, régional, national, etc.), ou
- Basé sur les identités sociales (tribus, religion, profession, etc.).

Une autre stratégie consiste à désigner des officiers de liaison parmi les :

- Groupes ayant des besoins particuliers (représentants tribaux, femmes, jeunes, minorités ethniques, religieuses et/ou sexuelles, etc.)
- Compagnies privées de sécurité
- Écoles

Il est important de promouvoir l'équilibre entre les genres parmi les participants dans tous les comités consultatifs.

Diapositive 22

Répondre aux Communautés

La police traite le public comme des clients à servir

- Proactivité
- Visibilité
- Accessibilité
- Rapidité d'intervention
- Efficacité

Modules de formation spécialisée pour la police des Nations unies 2021 22

Message clé : La police des Nations unies traite le public comme un client à servir. La police des Nations unies doit toujours faire preuve de volonté et de capacité à répondre aux besoins de sécurité des individus et des groupes vivant dans leurs communautés.

La POC doit répondre aux différents besoins de toutes les catégories de la communauté.

Pour obtenir la coopération de la communauté qui est essentielle à la réussite du contrôle et de la prévention de la criminalité, la police doit démontrer qu'elle est disposée et capable de répondre aux besoins de sécurité des individus et des groupes. La police doit montrer qu'elle donne la priorité aux besoins des citoyens. Pour ce faire, elle collecte activement les demandes d'assistance du public et y répond rapidement, avec courtoisie et sympathie. Si elle n'est pas en mesure de fournir ce qui est nécessaire, elle donne des conseils sur les autres possibilités d'aide et d'assistance.

En bref, la police traite le public comme des clients à servir plutôt que comme des problèmes à gérer ou à exploiter.

La « capacité de réponse » comprend les éléments suivants :

- Réponse rapide et efficace aux appels
- Enquêtes approfondies
- Police reposant sur des éléments factuels
- Police proactive/préventive

- Police visible, accessible et connue du public ; par exemple, numéros de téléphone d'urgence ou lignes directes, agents « fortement visibles » sur la voie publique ou dans les postes de police orientée vers la communauté
- Offres de participation à la communauté
- Flexibilité avec obligation de rendre compte de l'atteinte des objectifs communautaires locaux
- Décisions efficaces
- Police sensible aux questions de genre et aux personnes/groupes ayant des besoins de protection particuliers
- Programmes de soutien aux victimes et aux témoins



Demandez aux participants de réfléchir à des moyens d'optimiser les contacts positifs entre les policiers en patrouille et les membres de la communauté. Les réponses peuvent inclure, mais ne sont pas limitées à :

- Accès rapide à l'assistance policière
- Pièces d'accueil dans les commissariats de police
- Installations séparées pour les victimes de violences sexuelles et basées sur le genre
- Personnel de police formé pour répondre aux exigences de service public
- Emplacement idéal des commissariats de police
- Affectation de policiers dans les limites des quartiers ou de secteurs
- Contacts réguliers avec le public
- Programmes de réhabilitation des victimes
- Programmes d'aide aux victimes et aux témoins
- Satisfaction du public à l'égard de la réponse de la police
- Soutien visible de la police aux citoyens dans le besoin
- Centres d'assistance gouvernementaux
- Traduction des lois dans les langues locales
- Patrouilles pédestres ou à vélo au lieu de patrouilles portées
- Recrutement de policiers issus de certaines origines ethniques capables de mieux comprendre les défis interculturels et qui seront plus efficaces pour les régler avec un haut degré d'adhésion de la communauté.

Diapositive 23



Mobiliser les Communautés

- Conseils en matière de prévention de la criminalité
- Formation de la police locale, des dirigeants locaux, etc. pour résoudre les problèmes au niveau local
- Participation active de la communauté ; par exemple, la surveillance du voisinage

La police doit toujours conserver l'autorité et le contrôle des activités de police

Modules de formation spécialisée pour la police des Nations unies 2021 23

Message clé : La mobilisation fait référence aux activités que la police et les services chargés de l'application des lois entreprennent pour s'assurer que les communautés les aident à protéger les membres de la société et à résoudre les problèmes qui génèrent la criminalité, la violence ou l'insécurité. En d'autres termes, la police associe/organise la communauté pour qu'elle l'aide à contrôler la criminalité.

La police implique la communauté pour qu'elle l'aide à contrôler la criminalité. L'assistance peut prendre de nombreuses formes : fournir des informations sur la criminalité et les criminels, participer bénévolement à des campagnes de prévention de la criminalité, faire don d'installations et d'équipements, adopter des mesures d'autoprotection et jouer le rôle de médiateur dans les conflits locaux. En outre, le public a plus de pouvoir pour influencer les gens à se comporter correctement par le biais d'un contrôle social informel que la police n'en a par le biais de l'application de la loi.

Une stratégie de POC renforce la communauté de manière à lutter contre les différences ethniques, religieuses, culturelles, etc. qui peuvent profondément affecter les groupes marginalisés. Cette stratégie met l'accent sur la nécessité d'établir des relations solides et engage la communauté à promouvoir l'harmonie et la cohésion sociale.

Toutefois, il ne s'agit pas pour la police de céder en bloc ses responsabilités à la communauté. **La police doit toujours conserver l'autorité et le contrôle du maintien de l'ordre/activités de police pour préserver sa légitimité.**

Activité d'apprentissage

5.3

Mobiliser les communautés

Objectif : Identifier les moyens de mobiliser les communautés

INSTRUCTIONS :


- Demandez aux participants de travailler en binômes ou en sous-groupes (4-5 par sous-groupe).
- Demandez aux sous-groupes de discuter de la manière dont la police peut aider à mobiliser les communautés.

TEMPS : 15 minutes

- Travail en sous-groupes : 5 minutes
- Discussion : 10 minutes

RESSOURCES

- Instructions pour l'activité d'apprentissage.
- Tableaux de conférence et marqueurs.



Activité d'apprentissage 5.3

Instructions

Discutez dans vos groupes : Quelles activités et quels programmes la police peut-elle utiliser pour mobiliser les communautés pour leur propre défense ?

- **Durée :** 15 minutes
- **Discussion :** 5 minutes
- **Présentation :** 10 minutes

Modules de formation spécialisée pour la police des Nations unies 2021 24



Note pour l'instructeur : Répartissez les participants en binômes ou en sous-groupes et demandez-leur de discuter des activités et des programmes que la police peut utiliser pour mobiliser les communautés pour leur propre défense. Notez les résultats sur le tableau de conférence. Utilisez les notes ci-dessous pour faciliter le débriefing de l'activité.

Principaux moyens de mobiliser les communautés

Selon le manuel de la POC de la police des NU, les activités suivantes sont à minima nécessaires pour que la police des NU mobilise les communautés.

1. Conseiller les individus et les communautés

Pour accomplir sa mission de conseil des individus et des communautés en matière de prévention de la criminalité, la police des Nations unies facilite les occasions et les forums interactifs formels ou informels de communication, tels que les ateliers conjoints police-communauté, les réunions publiques et les journées portes ouvertes de la police, où les communautés peuvent échanger leurs points de vue sur des questions d'intérêt/préoccupations mutuel(les). Une réunion publique régulière, en tant qu'outil pour développer la confiance, permet à la communauté d'exprimer ses préoccupations et d'identifier les priorités qu'elle souhaite aborder. Ces forums publics doivent être ouverts à toutes les catégories de la communauté et des efforts particuliers doivent être organisés de manière à s'assurer que des groupes tels que les minorités ethniques, les femmes et les jeunes participent à ces processus.

2. Faciliter les programmes de renforcement de la confiance

Afin d'améliorer la perception qu'a le public de la sécurité de la communauté, la police des Nations unies met en place un certain nombre de programmes coordonnés visant à renforcer la confiance et à résoudre des problèmes locaux tels que les violences domestiques, la maltraitance des enfants, les abus et l'exploitation sexuels, le VIH/SIDA, le trafic de drogue dans la rue et les délits liés à la drogue dans les quartiers.

3. Motiver les collectivités locales

Le succès à long terme de la POC dans la transformation de la nature/fonction de la police et des services chargés de l'application des lois dépend de la volonté et de l'adhésion des collectivités locales à la poursuite d'une intégration efficace. Les représentants élus et nommés doivent comprendre la stratégie de mise en œuvre de la police et des services chargés de l'application des lois et participer à son développement.

4. Des partenaires dynamiques pour la prévention de la criminalité

La pratique de la POC implique une interaction avec un large éventail d'acteurs gouvernementaux et non gouvernementaux au niveau local, en particulier ceux qui sont engagés dans des activités de prévention de la criminalité. Pour atteindre cet objectif, la police des Nations unies, avec la police de l'État hôte et le soutien des bailleurs, organisera activement et régulièrement des séminaires, des ateliers et des conférences.

5. Encourager les acteurs locaux à s'impliquer

La capacité de la police des Nations unies à travailler efficacement dans un environnement de paix dépend de sa compréhension du contexte sociopolitique spécifique de la mission. Dans une approche de partenariat, les principales parties prenantes, c'est-à-dire les dirigeants politiques, les leaders de groupes sociaux, les représentants religieux, etc. doivent être motivées par « ce qu'ils ont à y gagner ». La

stratégie la plus efficace pour gagner leur soutien consiste à leur présenter les avantages de la police orientée vers la communauté en organisant un programme visant à les motiver.

6. Sensibilisation du public à la prévention de la criminalité

Les forums publics permettent de discuter des actions de la police, y compris le partage d'expériences personnelles par les policiers et les membres du public, ainsi que des pratiques de prévention de la criminalité fondées sur des données factuelles, le cas échéant. Ils offrent également la possibilité de partager le choix des priorités et de répondre aux problèmes identifiés/priorisés par la communauté.

7. Développer une stratégie de résolution des conflits

Pour sensibiliser la communauté, tous les personnels en patrouille et les policiers affectés à la police orientée vers la communauté devraient participer à des réunions d'échanges sur la paix, à des programmes de médiation et de réconciliation au sein de la communauté pour résoudre les problèmes locaux, les incidents et les conflits entre individus ou communautés.

8. Les aspects liés au genre dans le programme de mobilisation

Conformément aux dix résolutions du Conseil de sécurité sur les femmes, la paix et la sécurité (1325 (2000), 1820 (2008), 1888 (2009), 1889 (2009), 1960 (2010), 2106 (2013), 2122 (2013), 2242 (2015), 2467 (2019) et 2493 (2019)), la police des Nations unies doit souligner la différence d'impact des conflits sur les femmes, les hommes, les garçons et les filles et, par conséquent, la nécessité d'intégrer la dimension de genre dans les opérations de maintien de la paix.

Principes directeurs du DOMP/DAM sur l'intégration des perspectives de genre au le travail de la police des Nations unies dans les missions de maintien de la paix (Réf. 2008.30) et la boîte à outils de la police des NU sur le genre devraient être utilisées pour veiller à ce que les droits des femmes soient respectés au sein de la communauté dans son ensemble, y compris :

- *Dans tous les cas, les femmes et les hommes devraient être invités et avoir la possibilité de participer et de s'exprimer librement.*
- *Il peut s'avérer nécessaire de mener des actions de sensibilisation pour permettre à un plus grand nombre de femmes d'assister aux événements. Des discussions séparées réservées aux femmes peuvent s'avérer nécessaires pour permettre aux femmes et aux jeunes filles de s'exprimer ouvertement.*
- *Lors de la planification du temps et du lieu, les différents rôles, responsabilités et besoins doivent être pris en compte.*
- *Toutes les publications relatives à l'événement (invitations, dépliants, ordre du jour, communiqué de presse, rapports, discours, etc.) doivent mettre en évidence*

la perspective genre de l'événement et essayer de le rendre attrayant pour les hommes et les femmes (par exemple, en utilisant des photographies représentant les deux genres).

- *Des programmes réguliers de sensibilisation de la communauté sur les violences sexuelles et sexistes, ainsi qu'à l'égalité des genres dans le contexte des droits de l'homme et de l'intégration de la dimension de genre, devraient être suffisamment coordonnés, notamment entre, par exemple, la police des NU, la police du pays hôte, d'autres entités des Nations unies, les bailleurs bilatéraux, les ONG et/ou les agences humanitaires, et les parties prenantes de la communauté. Une éducation plus poussée des hommes et des garçons à cet égard peut conduire à une réduction des crimes à caractère sexiste et à un soutien plus large de la communauté à ces initiatives et à d'autres initiatives d'autonomisation des femmes.*
- *Le soutien ou l'aide à la création d'équipes d'intervention pour la sécurité des victimes ou de centres d'aide aux victimes peut assurer aux femmes un meilleur soutien et une plus grande confiance dans la police.*

9. Initiative proactive pour prévenir les conflits futurs

La mise en œuvre de la POC peut jouer un rôle essentiel non seulement en réduisant les souffrances d'après-conflit, mais aussi en prévenant de futurs conflits en engageant activement la communauté à traiter les questions sensibles à l'origine des conflits.

10. Implication de la communauté dans les questions de sécurité

La police des Nations unies peut recruter et former des membres de la communauté pour patrouiller dans les rues ou monter la garde pendant la nuit afin de compléter la présence dissuasive de la police. Une grande visibilité et une réponse efficace contribuent à la sûreté et à la sécurité de la communauté et réduisent le risque de vigilantisme communautaire, qui apparaît souvent lorsque la criminalité ou les perceptions de la criminalité dépassent les capacités de l'État hôte à intervenir, sous contrôle de la police.

11. Jouer un rôle de mise en réseau

La POC peut se coordonner avec d'autres services de l'État, tels que le département de l'assainissement, des services de santé mentale, de la justice et des affaires sociales, pour s'attaquer aux conditions qui génèrent la criminalité et les troubles à l'ordre public. Pour prévenir la criminalité et la violence chez les jeunes, des événements sportifs, des programmes récréatifs, des programmes éducatifs et des initiatives promotionnelles peuvent être organisés au niveau de la communauté avec les services concernés. La POC peut conclure des accords/partenariats avec les entreprises locales afin de fournir des conseils et des possibilités d'emploi aux jeunes.

12. Initiative de réintégration

Avec le soutien de la communauté locale, des secteurs d'activité (entreprises) et d'autres entités des Nations unies, la police des Nations unies peut lancer des programmes de sensibilisation à l'intention des ex-combattants/miliciens et de leur famille afin de les motiver à reprendre une vie normale.

13. Stratégie basée sur l'école

Les activités de sensibilisation permettent à la police et aux communautés scolaires de collaborer plus étroitement et de trouver de nouvelles façons de traiter les problèmes liés à la jeunesse à l'échelle de la communauté, sans se concentrer sur des faits criminels particuliers.

14. Engager les médias locaux

Les médias sont un outil important dans la sensibilisation à la prévention de la criminalité car ils sont les mieux à même de transmettre l'information au public. La Police des Nations unies peut organiser des programmes de discussion sur la prévention de la criminalité et le renforcement de la sécurité publique dans les médias locaux, y compris la radio, les chaînes locales, les réseaux sociaux, etc. et inviter la communauté à participer à ces programmes.

15. Développer des programmes destinés à la promotion (prévention de la criminalité)

La police des Nations unies peut contribuer à l'élaboration de dépliants/affiches destinés aux personnes exposées à différentes formes de criminalité, telles que les vols à l'arraché, les vols, les cambriolages, les problèmes de circulation routière, le trafic de stupéfiants et ses conséquences, la prostitution/le travail sexuel, le harcèlement ou les problèmes liés aux femmes et aux enfants.

16. Surveillance de quartier

Le programme « quartiers vigilants » est sans aucun doute le programme de mobilisation le plus connu. Il organise les gens pour qu'ils informent la police d'une éventuelle activité criminelle et les éduque sur les mesures appropriées de prévention de la criminalité.

17. Fournir du matériel de sécurité

Fournir du matériel de sécurité (serrures, alarmes, etc.) aux résidents et aux entreprises, généralement à prix coûtant, et fournir des techniciens pour les installer.

18. Créer des procédures d'accès spéciales permettant aux citoyens de fournir des informations à la police de manière anonyme (numéros verts et/ou autres programmes particuliers d'alerte).

19. Développer des réseaux de refuges clairement identifiés où les enfants et les autres personnes vulnérables peuvent aller chercher de l'aide s'ils se sentent menacés.

20. **Former les « anciens » ou d'autres responsables locaux** à la résolution des conflits et à la médiation afin d'éviter que les problèmes de voisinage ne débouchent sur des violences ou des dommages matériels graves.
21. **Coordonner avec d'autres agences gouvernementales**, telles que les services d'assainissement ou de santé mentale, les conditions qui génèrent la criminalité et les troubles à l'ordre public.

Résolution de problèmes



Transition par l'instructeur : Expliquer les avantages de la résolution de problèmes pour la police et comment elle est liée à la philosophie de la police orientée vers la communauté, comme suit :

- L'approche de la résolution des problèmes est conçue pour aider la police à utiliser ses ressources de manière plus efficace : plutôt que de répondre encore et encore au même type d'incident au même endroit, impliquant les mêmes personnes, elle tente de trouver un moyen d'éliminer complètement ces incidents. En d'autres termes, l'approche de résolution des problèmes traite la criminalité comme un ensemble de problèmes à résoudre, et non comme des événements distincts au cours desquels une ou plusieurs personnes sont arrêtées et punies.
- La POC se concentre sur la résolution des problèmes d'insécurité locale au fur et à mesure qu'ils se présentent, en cherchant à s'attaquer aux causes de l'insécurité au-delà d'une posture réactive traditionnelle. La police élargit son champ d'action et son efficacité n'est pas seulement mesurée par le nombre d'arrestations, mais aussi par le taux de récurrence des incidents.

Diapositive 25

A slide titled 'Définition du problème dans le contexte de la POC' with a UN logo in the top right corner. It contains a bulleted list of three points defining a problem in the POC context. At the bottom, it reads 'Modules de formation spécialisée pour la police des Nations unies 2021' and '25'.

Définition du problème dans le contexte de la POC

- Un ensemble récurrent d'incidents préjudiciables à une communauté
- Des incidents pour lesquels les membres du public attendent des services de police qu'ils les traitent
- Des incidents (tels que les violences conjugales) qui tendent à être ignorés ou acceptés par certaines communautés

Modules de formation spécialisée pour la police des Nations unies 2021 25

Message clé : Dans les environnements de conflit/d'après-conflit dans le contexte de la POC, le « problème » peut être défini comme suit :

- Ensemble récurrent d'incidents préjudiciables à une communauté
- Des incidents pour lesquels les membres du public attendent des services de police qu'ils les traitent

- Des incidents tels que les violences conjugales qui tendent à être ignorés ou acceptés par certaines communautés



Note au formateur : Avant de montrer la diapositive suivante, demandez aux participants de réfléchir aux problèmes qui pourraient se poser dans le cadre d'une mission en situation de conflit ou d'après-conflit.

Diapositive 26

Problèmes chroniques dans les missions

Les problèmes chroniques justifiant d'une attention répétée de la part de la police et qui ont fait l'objet d'une résolution sont les suivants :

- Crimes violents pour des motifs politiques, ethniques, religieux, etc.
- Crimes de vengeance
- Crimes sexuels
- Pillage
- Vols, cambriolages
- Possession illégale d'armes, etc.

Modules de formation spécialisée pour la police des Nations unies 2021 26

Message clé : Dans les environnements de conflit ou d'après-conflit, certains problèmes chroniques, qui ont fait l'objet d'une attention répétée de la part de la police et qui ont été résolus, sont les suivants :

- Crimes violents pour des motifs politiques, ethniques, religieux, etc.
- Crimes de vengeance
- Crimes sexuels
- Pillages
- Vols, cambriolages
- Détention illégale d'armes
- etc.

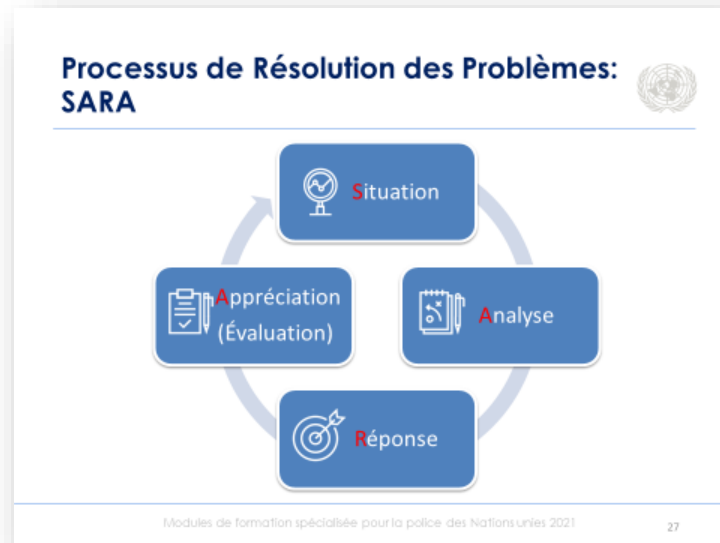


Transition par l'instructeur : Le processus de résolution de problèmes implique quatre étapes :

1. Identifier les problèmes récurrents
2. Analyser les causes de ces problèmes
3. Développer des programmes visant à remédier à la situation qui peuvent être organisés par la police avec l'aide de la communauté et d'autres services de l'État.
4. Évaluer la réussite de ces programmes

La diapositive suivante présente l'une des méthodes de résolution des problèmes qui peut être utilisée pour répondre efficacement aux problèmes qui se posent.

Diapositive 27



Message clé : Le processus de résolution des problèmes implique d'observer la situation, d'analyser, d'y répondre et d'évaluer.

Ce processus est connu sous plusieurs acronymes, le plus célèbre étant **SARA**, pour **SITUATION**, **ANALYSE**, **RÉPONSE** et **APPRÉCIATION** (évaluation), « scan », « analyze », « respond » et « assess » en anglais.

L'approche de résolution des problèmes concerne toutes les phases de la POC – réponse, consultation et mobilisation – sur les situations qui requièrent de manière répétée l'attention de la police et qui ne peuvent être résolues par la police et les autres services chargés de l'application des lois seules.

Modèle de résolution des problèmes (S.A.R.A.)


- **Situation** - consiste à identifier les problèmes de criminalité et de désordre dans les quartiers.
- **Analyse** - permet de comprendre les causes à l'origine des problèmes.
- **Réponse** - élaborer et mettre en œuvre des solutions au problème sur la base de l'analyse.
- **Appréciation (évaluation)** - déterminer l'impact de la réponse sur le problème et, si nécessaire, développer des moyens d'améliorer la réponse.



Transition par le formateur : Les diapositives 28-30 illustrent l'application pratique du modèle SARA.

Diapositive 28

Application du Modèle SARA



Dans le camp de déplacés en interne de Galasi, au Carana, la POLNU a signalé une augmentation de cas d'enfants vagabonds et de femmes arrêtées.

Modules de formation spécialisée pour la police des Nations unies 2021 28

The slide features a map of the Carana region in South Sudan. The map is titled 'IDP Camps' and shows several locations marked with red dots, including Sumora, Galasi, and Katasi. A blue box highlights the Galasi area. The map also shows major roads, rivers, and elevation points. A legend in the bottom left corner identifies various symbols used on the map. The UN logo is visible in the top right corner of the slide.

Dans un camp de personnes déplacées à Galasi, au Carana, la police des NU a signalé une augmentation du nombre d'enfants vagabonds et d'arrestations de femmes.

Diapositive 29

Application du Modèle SARA

Situation
Problèmes identifiés : Les femmes des camps brassaient de la bière pour avoir une source de revenus. Cette activité était illégale et les femmes étaient arrêtées, ce qui a entraîné d'autres problèmes tels que les enfants non surveillés. Cela a entraîné le phénomène des enfants vagabonds.

Analyse
Ces femmes avaient des compétences limitées pour s'assurer d'autres sources de revenus dans le camp de déplacés.

Réponse
En fonction des capacités et des ressources du camp, les femmes ont été formées aux techniques de teinture pour fabriquer et vendre des vêtements.

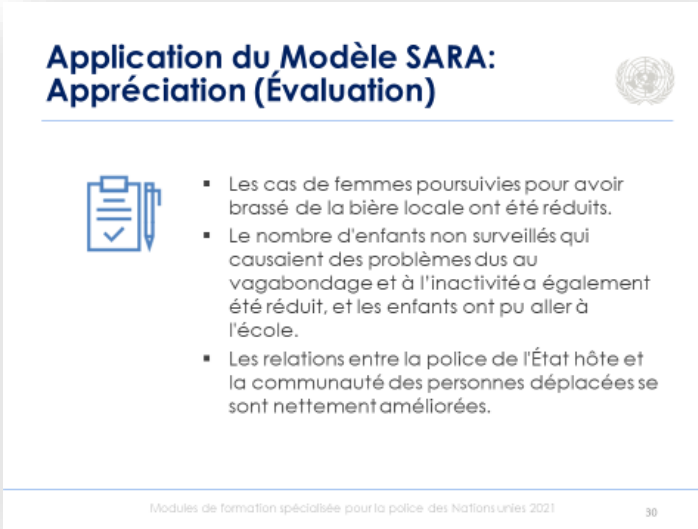
Modules de formation spécialisée pour la police des Nations unies 2021 29

(Évaluation) Des problèmes ont été identifiés lorsqu'il a été constaté que les femmes des camps brassaient de la bière pour se procurer une source de revenus. Cette activité étant illégale, les femmes ont été arrêtées, ce qui a entraîné d'autres problèmes, tels que des enfants laissés sans surveillance, qui en a entraîné d'autres problèmes comme les enfants vagabonds.


(Analyse) Il a été déterminé que ces femmes avaient des compétences limitées pour se procurer d'autres moyens de revenus au sein du camp de déplacés.

(Réponse) En fonction des capacités et des ressources du camp, un programme de formation a été mis en place pour aider les femmes à acquérir des compétences en matière de teinture afin qu'elles puissent fabriquer et vendre des vêtements.

Diapositive 30



**Application du Modèle SARA:
Appréciation (Évaluation)**



- Les cas de femmes poursuivies pour avoir brassé de la bière locale ont été réduits.
- Le nombre d'enfants non surveillés qui causaient des problèmes dus au vagabondage et à l'inactivité a également été réduit, et les enfants ont pu aller à l'école.
- Les relations entre la police de l'État hôte et la communauté des personnes déplacées se sont nettement améliorées.

Modules de formation spécialisée pour la police des Nations unies 2021 30

(Évaluation)

- Les cas de femmes poursuivies pour avoir brassé de la bière locale ont diminué.
- Le nombre d'enfants sans surveillance qui causaient des problèmes de vagabondage et des troubles a également été réduit, et les enfants ont pu aller à l'école.
- Les relations entre la police du pays hôte et la communauté des personnes déplacées se sont considérablement améliorées.

Il s'agit d'une solution très simple mais efficace. Le problème a été abordé à l'aide de techniques qui ne sont normalement pas utilisées par la police. Il s'agit d'une solution efficace en termes de ressources et de coûts, qui fait appel à ce que l'on peut trouver dans l'environnement local.

Plus important encore, les groupes de femmes concernés ont été impliqués tout au long du processus, ce qui leur a permis de se responsabiliser.

Mise en œuvre de la police orientée vers la communauté



Transition par l'instructeur : A l'aide de tableaux de conférence reprenant les résultats des discussions précédentes, rappelez aux participants que la POC est une stratégie visant à :

- Encourager le public à agir en tant que partenaire de la police dans la prévention et la gestion de la criminalité et de l'insécurité en fonction des besoins de la communauté.
- Rétablir la légitimité de la police

Diapositive 31



Message clé : Les objectifs finaux de la mise en œuvre du programme de police orientée vers la communauté des Nations unies sont les suivants :

- Résilience communautaire
- Soutien aux forces de l'ordre/aux services en charge de l'application des lois
- Alerte précoce
- Calmer une société privée de ses droits et contribuer au rétablissement de la paix
- Respect mutuel

Résilience de la communauté. La prévention de la criminalité dépend considérablement de ce que le public fait pour lui-même. Le public est partout, ce qui n'est pas le cas de la police des Nations unies et des autres forces de l'ordre. La police orientée vers la communauté donne la priorité à l'éducation des gens sur les mesures qu'ils peuvent

prendre pour se protéger, par exemple en évitant les zones de forte criminalité et d'instabilité.

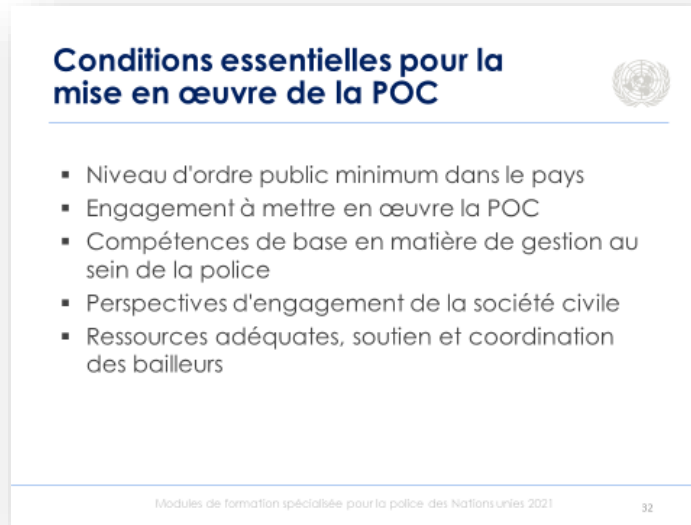
Soutien à l'application de la loi. En consultant les communautés sur leurs besoins et leurs craintes, la Police des Nations unies développe le soutien aux actions de maintien de l'ordre en coopération avec la police locale. Une confiance accrue dans la police encouragera également un plus grand nombre de personnes à signaler les faits criminels et à exprimer leurs préoccupations.

Alerte précoce. Le public peut fournir à la Police des Nations unies des informations sur les causes qui conduisent à des problèmes, tels que les foules causant des troubles, les récidivistes, les situations dangereuses et d'autres informations sur les menaces à la sécurité ou les crimes émergents.

Calmer une société privée de ses droits et contribuer au rétablissement de la paix. La police orientée vers la communauté vise à répondre aux préoccupations locales en adoptant une approche ascendante, c'est-à-dire en répondant aux besoins fondamentaux de la population.

Le respect mutuel. La police orientée vers la communauté offre aux individus et aux groupes la possibilité d'engager un dialogue constructif et critique sur la nécessité pour la police de renforcer les relations.

Diapositive 32



Conditions essentielles pour la mise en œuvre de la POC

- Niveau d'ordre public minimum dans le pays
- Engagement à mettre en œuvre la POC
- Compétences de base en matière de gestion au sein de la police
- Perspectives d'engagement de la société civile
- Ressources adéquates, soutien et coordination des bailleurs

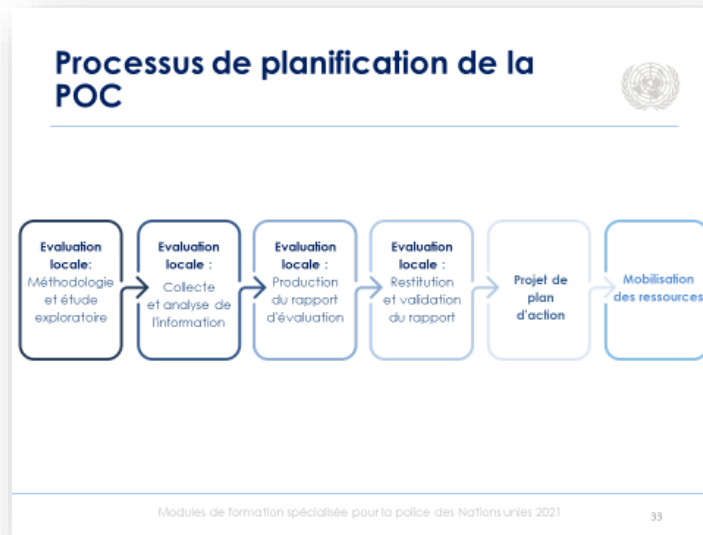
Modules de formation spécialisée pour la police des Nations unies 2021 32

Message clé : Certaines conditions sont nécessaires avant d'entreprendre toute initiative de mise en œuvre de la police orientée vers la communauté.

Les conditions minimales pour la mise en œuvre du POC sont :

- Degré minimum d'ordre public dans le pays
- Engagement à mettre en œuvre la POC
- Compétences de base en matière de commandement au sein de la police
- Possibilités d'engagement de la société civile
- Finances disponibles, soutien et coordination des bailleurs

Diapositive 33



Message clé : Le processus de mise en œuvre (l'élaboration du plan d'action) comprend 6 étapes :

- Évaluation locale : méthodologie
- Évaluation locale : collecte et analyse
- Évaluation locale : rapport d'évaluation
- Évaluation locale : restitution et validation
- Plan d'action
- Mobilisation des ressources (budget)

Évaluations locales (également appelées diagnostics locaux de sécurité) – une étape cruciale de la mise en œuvre de la police orientée sur la communauté consiste à évaluer si les stratégies de base de la police sont en adéquation avec les conditions locales, tant en interne qu'en externe.

1) Évaluation locale : méthodologie.

La première étape consiste à définir la méthodologie, à rassembler un ensemble de données (sans parler de l'analyse), de documents et à identifier les principaux acteurs impliqués dans l'évaluation.

2) Évaluation locale : collecte et analyse.

- Collecte de données qualitatives (entretiens, réunions, groupes de discussion, forums...)
- Collecte de données quantitatives (démographie, statistiques...)
- Auto-évaluation des contreparties
- Analyse et prévention des risques

- Analyse et synthèse des informations (y compris l'analyse de la criminalité et la perception de la communauté)

3) Évaluation locale : rapport d'évaluation – résultat d'un travail global, partenarial et participatif, dans lequel tous les intérêts sont pris en considération.

4) Évaluation locale : restitution et validation.

Les résultats de l'évaluation devraient être partagés et validés par toutes les parties impliquées dans le processus de mise en œuvre de la POC. Cette phase permettra également d'établir une vision commune afin de définir les objectifs du futur plan d'action.

5) Plan d'action :

Élaborer et publier un plan visant à faire de la police orientée vers la communauté la stratégie de base de la police à laquelle les dirigeants de la police et les autres parties prenantes s'engagent formellement. Le plan d'action guidera tous les acteurs dans la mise en œuvre de la police orientée vers la communauté.

6) Mobilisation des ressources (budget).

La police des NU doit avoir une compréhension claire des instruments financiers disponibles pour soutenir son travail de renforcement des capacités et de développement et doit être en mesure d'établir des relations fructueuses avec les bailleurs multilatéraux et bilatéraux et les équipes pays des Nations unies.

Diapositive 34

Étape initiale : Evaluation Locale (diagnostic)



Nature et conditions des communautés locales

Capacité et aptitudes de la police locale

Modules de formation spécialisée pour la police des Nations unies 2021 34



Utilisez cette diapositive pour renforcer l'importance des diagnostics locaux.

Message clé : Les évaluations locales de sécurité constituent une première étape cruciale dans la mise en œuvre de la police axée sur la communauté en évaluant l'adéquation entre ses stratégies de base et les conditions des communautés locales et de la police locale.

Bien que chaque localité ait des traditions et des capacités différentes, plusieurs d'entre elles sont fondamentalement importantes pour la pratique de la police orientée vers la communauté, où qu'elle soit.

Ces facteurs se répartissent en deux catégories principales :

1. La nature, les sensibilités et les capacités des communautés avec lesquelles la police doit travailler ; et
2. La capacité et les aptitudes de la police à être réactive, à l'écoute, à mobiliser et à résoudre les problèmes.

Contraintes, risques et défis

Diapositive 35



Message clé : La mise en place d'une stratégie de POC dans un environnement d'après-conflit est une tâche difficile. Les principaux défis peuvent se situer à différents niveaux : autorités locales, communauté locale, police locale et police des Nations unies. L'environnement international peut également influencer sur le bon déroulement du processus de mise en œuvre.



Demandez aux participants d'identifier certains défis liés à la POC. Utilisez les notes ci-dessous pour compléter la discussion.

Les défis et obstacles à la mise en œuvre effective de la POC dépendent des acteurs locaux et des aspects spécifiques liés à la sécurité, à la réglementation, à l'organisation et à l'environnement :

- *Manque de volonté politique et/ou communautaire*
- *Résistance des institutions (les pratiques de corruption engendrent la méfiance)*
- *Violence et menaces pour la sécurité*
- *Profil en termes de genre et d'ethnicité de la police en tenue et des employés civils peut ne pas être représentatif de la population/communauté*
- *La pression exercée par des taux de criminalité élevés dans certaines zones peut réduire l'attention accordée aux « stratégies policières » axées sur les problèmes et fondées sur la prévention, la proximité territoriale et la recherche de solutions à long terme aux facteurs de risque de la criminalité et de la violence*

- *Changement de gouvernement, ou de fonctionnaires au niveau des directions actives, interrompant une dynamique de mise en œuvre d'initiatives concrètes de police orientée vers la communauté*
- *Les structures policières et communautaires ne sont pas suffisamment préparées au changement d'approche*
- *La structure institutionnelle verticale et centralisée des forces de sécurité locales n'est pas favorable.*
- *Absence de plan d'action spécifique précisant les buts, les objectifs, la stratégie de mise en œuvre, les résultats escomptés, les échéances et les indicateurs d'évaluation et de suivi*
- *Absence ou inadéquation de la politique et de la stratégie de communication*
- *Manque de reconnaissance de la POC en tant que « véritable travail de police », qui reste un concept symbolique non mis en œuvre dans la pratique, car il s'agit d'une approche à long terme qui ne permet pas d'obtenir des résultats visibles immédiatement*
- *Taux de rotation élevé des agents dans les postes de police orientée vers la communauté, qui constitue un obstacle au maintien du personnel au sein de la communauté*
- *Compétences limitées en matière de relations interpersonnelles, de communication et de médiation du personnel impliqué dans les activités de POC*
- *Financement – équipements – formation insuffisants ou inexistant*

Diapositive 36

En conclusion

QUOI ?

- Qu'avez-vous remarqué ?
- Quels éléments se sont démarqués ?

ET ALORS ?

- Donnez un sens aux faits.
- Comment affectent-ils votre travail en tant que PI ?
- Pourquoi est-ce important ?

ET MAINTENANT ?

- Quelles actions allez-vous entreprendre dans le cadre de la mission ?

Modules de formation spécialisée pour la police des Nations unies 2021 36



Pour résumer les principaux enseignements de cette leçon, posez ces trois questions aux apprenants :

- **Quoi ?** Qu'avez-vous remarqué dans cette leçon ? Quels sont les éléments qui vous ont le plus marqué ?
- **Et alors ?** Donnez un sens aux faits présentés dans cette leçon. Comment affectent-ils votre travail en tant que PI dans la mission ? Pourquoi est-ce important ?
- **Et maintenant ?** Sur la base des deux questions précédentes, quelles actions allez-vous entreprendre en ce qui concerne la philosophie/approche de la police orientée vers la communauté une fois proposée et mise en œuvre ?

Donnez aux apprenants quelques minutes pour réfléchir aux questions et laissez-les partager leurs résultats. Soulignez les points suivants :

Qu'est-ce que c'est ?

Les approches globales de la POC et de la PGR (Police guidée par le renseignement, ILP en anglais) doivent guider toutes les activités opérationnelles de la police des Nations unies afin d'aider le pays hôte à rétablir et à entretenir le consentement du public à l'égard de sa propre police.

La POC est une stratégie pour :

- Rendre la police plus efficace pour répondre, consulter et mobiliser les communautés ainsi que pour résoudre les problèmes récurrents (voir les quatre éléments essentiels ci-dessous).

- *Encourager le public à agir en tant que partenaire de la police dans la prévention et la gestion de la criminalité ainsi que dans d'autres aspects de la sécurité et de l'ordre public, en fonction des besoins de la communauté.*
- *En renforçant la confiance du public et de la communauté, la police peut jouir d'une plus grande légitimité en tant que gardienne de la paix dans la société.*

La POC repose sur les pierres angulaires suivantes :

- *Les problèmes de la communauté nécessitent des solutions et un soutien de la part de la communauté,*
- *Les questions de genre doivent être intégrées dans toutes les activités de la POC,*
- *Respect et protection des droits de l'homme.*

Il est important de comprendre les différences entre la police orientée vers la communauté et la police traditionnelle. La POC donne la priorité au bien-être des citoyens, en adoptant une approche axée sur les problèmes et en agissant avant que la criminalité ne se manifeste, alors que la police traditionnelle se concentre davantage sur l'arrestation des criminels et les enquêtes.

Les principaux documents de référence relatifs à la POC de la police des NU sont les suivants :

- *Politique générale du DOMP/DAM sur le rôle de la Police des Nations unies dans les opérations de maintien de la paix et les missions politiques spéciales (Réf. 2014.01).*
- *Lignes directrices DOMP/DAM sur les opérations de police dans les opérations de maintien de la paix et les missions politiques spéciales des Nations unies (Réf. 2015.)*
- *Manuel du DOMP/DAM «sur la Police orientée vers la communauté dans les opérations de paix » (Réf. 2018.04).*

Et alors ?

Le rôle de la police des Nations unies dans le maintien de la paix diffère fondamentalement de celui de la police au niveau national.

La POC bénéficie à la fois à la police et à la communauté pour le maintien de la sécurité et la gestion de la criminalité, en particulier dans les environnements de conflit et d'après-conflit. La coopération policière a également un impact sur d'autres activités de la police des NU, telles que le renforcement des capacités et le développement, la protection des civils, les opérations, le renseignement et d'autres encore.

Les évaluations locales de sécurité constituent une première étape cruciale dans la mise en œuvre de la police orientée vers la communauté en évaluant l'adéquation entre ses stratégies de base et les conditions des communautés locales et de la police locale.

Et maintenant ?

À leur arrivée dans la mission, les membres du personnel de la police des NU, y compris au niveau du commandement, doivent se familiariser avec les procédures de mise en œuvre du code de conduite (déontologie) propres à la mission et assumer les responsabilités qui leur sont confiées au niveau de la mission.

Éviter d'imposer des solutions « toutes faites » et plutôt identifier et proposer des orientations avec les acteurs locaux, en tenant compte des spécificités locales.

La mise en place d'une stratégie de coopération pour le développement dans un environnement d'après-conflit est une tâche difficile. Les principaux défis peuvent se situer à différents niveaux : autorités locales, communauté locale, police locale et police des Nations unies.

Les quatre éléments essentiels de la POC sont les suivants

- **Consultation des communautés** - La consultation des communautés est un moyen important de démontrer que la police est au service du public.
- **Répondre aux besoins des communautés** - La police des Nations unies traite le public comme des clients à servir. Elle doit toujours faire preuve de volonté et de capacité à répondre aux besoins de sécurité des individus et des groupes vivant dans leurs communautés.
- **Mobilisation des communautés** - La mobilisation fait référence aux activités que la police et les forces de l'ordre locales entreprennent pour s'assurer que les communautés les aident à protéger les membres de la société et à résoudre les problèmes qui engendrent la criminalité, la violence ou l'insécurité.
- **Résoudre les problèmes récurrents** - La police des Nations unies traite la criminalité comme des groupes de problèmes à résoudre, et non comme des événements distincts au cours desquels une ou plusieurs personnes sont arrêtées et punies.

Pour passer à la leçon suivante, la police guidée par le renseignement (PGR, ILP en anglais), expliquez que la POC et la PGR sont les approches globales qui guident toutes les activités opérationnelles de la police de l'ONU pour aider le pays hôte à restaurer et à entretenir la confiance du public à l'égard de sa propre police. Ces deux approches sont synergiques au sein de la police des Nations unies, ce qui signifie qu'elles travaillent ensemble pour produire des résultats.

Documents de référence

Les documents ci-dessous sont a) référencés dans cette leçon, et b) obligatoires pour les préparations du formateur :

- Charte des Nations unies, 1945
- Résolutions du Conseil de sécurité : sur la police 2185 (2014) et 2382 (2017) ; et sur les femmes, la paix et la sécurité : 1325 (2000), 1820 (2008), 1888 (2009), 1889 (2009), 1960 (2010), 2106 (2013), 2122 (2013) et 2242 (2015).
- Principes et lignes directrices des opérations de maintien de la paix des Nations unies, également connus sous le nom de "doctrine Capstone", 2008
- Politique générale du DOMP/DAM sur le rôle de la police des Nations unies dans les opérations de maintien de la paix et les missions politiques spéciales (Réf. 2014.01)
- Politique de diligence voulue en matière de droits de l'homme des Nations unies concernant l'appui des Nations unies aux forces de sécurité non onusiennes – PDVDH/HRDDP (S/2013/110)
- Lignes directrices du DOMP/DAM sur les « Opérations de police dans les opérations de maintien de la paix et les missions politiques spéciales des Nations unies » (Réf. 2015.15)
- Manuel du DOMP/DAM sur la « police orientée vers la communauté dans les opérations de paix » (Réf. 2018.04).
- David H. Bayley, Nations unies, Département de la police civile. 2005. Programme de formation à la police orientée vers la communauté. New York, NY : Nations unies
- Boîte à outils des meilleures pratiques standard de la police des Nations unies sur le genre et le maintien de la paix internationale

Information de l'ONU

- Le site web des opérations de maintien de la paix des Nations unies : <http://www.un.org/en/peacekeeping/>
- Le site web des opérations de maintien de la paix des Nations unies : <https://peacekeeping.un.org/en/unamid-hands-over-equipment-to-community-policing-volunteers-gokar-west-darfur>
- Les Nations unies en bref : <http://www.un.org/en/about-un/index.html>
- Membres actuels du Conseil de sécurité : <https://www.un.org/securitycouncil/content/current-members>
- DOP : <https://peacekeeping.un.org/en/department-of-peace-operations>
- DSO : <https://operationalsupport.un.org/en>
- DAPC/DPPA : <https://dppa.un.org/en/about-us>

Documentation de l'ONU

Les différents documents de l'ONU peuvent être consultés sur : <http://www.un.org/en/documents/index.html> (Recherche par codification des documents, par exemple A/63/100)

Orientations du DOP et du DSO

La base de données des politiques et des pratiques (<http://ppdb.un.org>), accessible uniquement à partir du réseau de l'ONU, contient toutes les orientations officielles des DOP et des DSO.

Les documents d'orientation/de référence officiels sur le maintien de la paix sont également accessibles via le Centre de ressources sur le maintien de la paix : <http://research.un.org/en/peacekeeping-community>

Les formateurs sont encouragés à consulter les dernières directives.

Ressources de formation supplémentaires

Les opérations de maintien de la paix de l'ONU : Introduction
<http://portals.unssc.org/course/index.php?categoryid=24>

Films :

Police orientée vers la communauté (3:56 minutes)
<https://www.osce.org/secretariat/107820>